

1. Façades avec enduit “plâtre et chaux”

Les immeubles recouverts d'enduit « plâtre et chaux » ont été construits principalement dans la 1^{ère} moitié du 19^{ème} siècle. Ils étaient en vogue en Ile-de-France et sont assez nombreux dans les centres urbains de Reims, Epernay ou Châlons, plus rares dans les villages du département. Cette technique d'enduit permet de créer des encadrements de fenêtres, des frontons, des corniches et des linteaux moulurés.

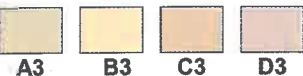


Les enduits sont le plus souvent revêtus d'un badigeon ou d'une peinture de couleur claire, à choisir dans la gamme suivante :



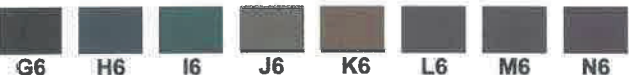
Pour mettre en valeur les décors moulurés, il est possible de choisir une teinte plus soutenue pour le fond et une teinte plus claire pour les moulures.

Choisir les teintes plus soutenues, dans la gamme suivante :



Les fenêtres et les volets seront de mêmes teintes que la façade ou blanc neutre N1.

Les portes et les ferronneries, garde-corps, balcons etc., seront de couleurs sombres. Les persiennes métalliques pourront être de mêmes teintes que les garde-corps. :



2. Façades “brique et enduit”

Les constructions associant la brique et l'enduit sont les plus répandues dans le département de la Marne. Ces façades sont composées d'encadrements, de chaînages, de linteaux et de bandeaux en brique, associés à des enduits. Une variation de ce type consiste à prolonger les encadrements en brique entre les fenêtres et de créer des bandeaux constituant des « nervures » de brique. Cet appareillage est caractéristique de l'architecture champenoise. Les enduits très utilisés aux 19^{ème} et au début du 20^{ème} siècle, étaient composés d'un mélange de sable et de chaux et projetés au balai d'où leur nom « d'enduits balayés ». Aujourd'hui il est possible de réaliser ces enduits par un mélange de chaux et de sable. Un joint lissé d'environ 5 cm sera réalisé pour souligner les encadrements et les bandeaux en brique et assurer une finition de qualité.



La présence des encadrements, des bandeaux et des nervures en brique, donne une richesse de couleur à la façade. Il est donc préférable de rester « neutre » dans la coloration, tant pour les enduits que pour les menuiseries.

Les enduits seront choisis dans la gamme moyenne suivante :



Les volets seront peints de couleur neutre



Les soubassements peuvent être réalisés d'une couleur plus sombre :



Les portes pourront être peintes d'une teinte plus colorée (toute la gamme portes et ferronneries : G, H, I, J, K, L, M, N ligne 4, 5 et 6)

Des enduits de teinte rosée sont également utilisés dans la Marne. Cette teinte est obtenue en ajoutant au sable de la brique pilée. Cette couleur peut se traduire par des teintes de “pierre rosée foncée” à “brique claire”.



3. Façades “brique et pierre”

Les façades constituées de lignes de pierre de taille et de lignes de brique alternées, sont très répandues en Champagne d'où parfois leur nom « d'appareil champenois ». Selon les régions, il peut être composé de brique et de bloc de craie comme dans le chalonais, ou de brique et de pierre de gaize comme à Ste Menesould.



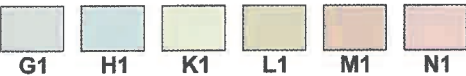
Il existe aussi des constructions, réalisées principalement au 19^{ème} de style néoclassique, construites en brique avec des chaînages et des encadrements en pierre. A la fin du 19^{ème} et au début de 20^{ème}, l'arrivée de la brique industrielle a permis de varier les teintes des façades avec la brique jaune et les décors en céramique qui se développent également dans l'architecture de la reconstruction après 1918.



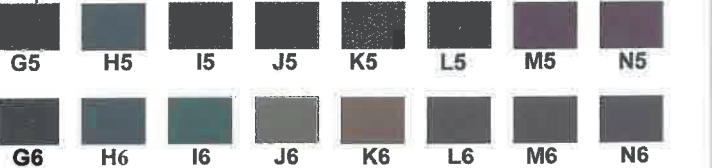
Les enduits qui peuvent accompagner les constructions en brique et en pierre seront choisis dans le nuancier des façades selon la teinte des pierres ou des briques utilisées : colonne A, B, C, D, E et F.

La polychromie très riche de ces façades ne doit pas être perturbée par des couleurs rapportées.

Les fenêtres et les volets sont de teintes neutres ou très légèrement colorées :



Les portes et les ferronneries sont traditionnellement de teintes sombres :

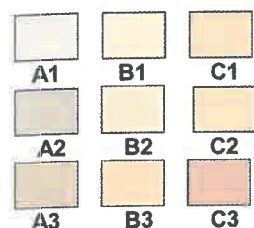


4. Façades "pierre et craie"

L'utilisation de bloc de pierre calcaire et de craie est très courante dans les constructions traditionnelles de toute la Champagne crayeuse. Ces deux matériaux donnent une tonalité douce et claire aux constructions.



Les enduits qui peuvent compléter ces façades seront de teintes neutres.



La tonalité monochrome de la pierre calcaire et de la craie permet d'apporter :

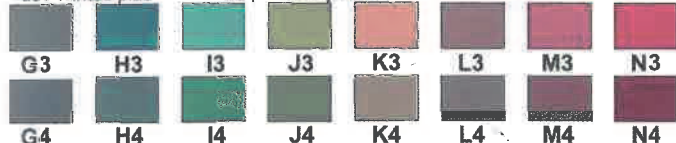
- des teintes pastel pour les fenêtres



- des teintes plus colorées pour les volets



- des teintes plus soutenues pour les portes



- des teintes plus sombres pour les ferronneries (ces teintes peuvent également être utilisées pour les portes)



5. Façades en pierre avec joints "à pierres vues"

Les constructions en maçonnerie de pierre calcaire sont présentes dans tout l'Ouest du département de la Marne, le Sézannais et le Tardenois, se rapprochant de l'architecture d'Ile de France.

Selon le type de pierre extraite dans les carrières à proximité, la tonalité des murs peut varier d'une région à l'autre.

Pour le Sézannais, la pierre meulière associée à des enduits dits à « pierres vues » offre une tonalité dorée.



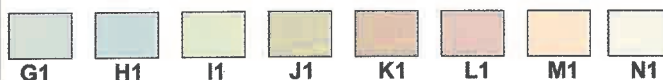
Pour le Tardenois, des blocs de pierres calcaires, associés à un mortier de rejointoiement de teinte plus foncée, donne une tonalité plus neutre.

Les teintes d'enduit seront choisies en fonction de la pierre utilisée (calcaire, meulière, pierre de Courville, etc.) mais dans une gamme suffisamment foncée pour s'intégrer à la tonalité globale de la pierre et des joints.



L'utilisation d'un seul matériau donne une tonalité globale à l'architecture qui peut être rehaussée par :

- des teintes pastel pour les fenêtres



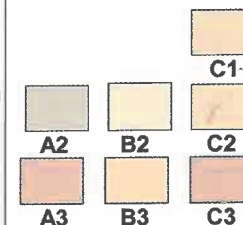
- des teintes plus colorées pour les volets



Pour les portes et les ferronneries les couleurs utilisées seront les mêmes que celles utilisées pour les façades « pierre et craie » de la catégorie précédente.

6. Façades "à pans de bois apparents"

La construction à pans de bois est présente dans l'Est du département, surtout en Argonne et dans la région de Vitry-le-François. Elle est donc essentiellement rurale mais elle est également présente à Châlons. Elle est constituée d'une ossature en bois et d'un remplissage de torchis (mélange de terre et de paille), protégé par un enduit. Les teintes d'enduits, de fenêtres et de volets seront choisies dans les teintes claires de la palette des façades :



Les teintes des pans de bois, des portes et des fenêtres seront choisies dans les gris sombres ou les bruns sombres de la palette des menuiseries :

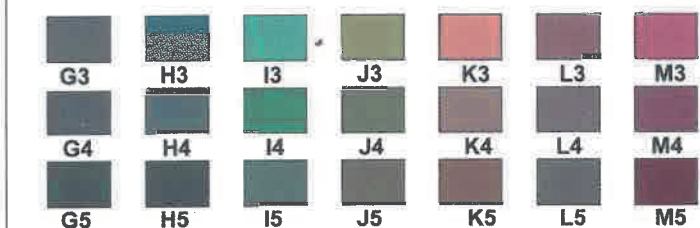


7. Façades "à pans de bois enduits"

Les façades à pans de bois étaient souvent conçues pour être recouvertes d'un enduit. La teinte des enduits peut être choisie dans l'ensemble des teintes des façades A, B, C, D, E et F sur les lignes 1, 2, 3 et 4.



Les encadrements de baies sont en bois dont la qualité sera mise en valeur par une couleur plus soutenue que l'enduit. La teinte des fenêtres, de leurs encadrements et des volets peut être choisie dans les gammes plus colorées :



Palette des Façades

Palette des Façades

Nuancier couleur du département de la Marne

Pierre neutre Euville



A1

Pierre dorée Courville



B1

Pierre calcaire Craie



C1

Pierre rosée



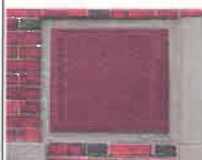
D1

Brique orangée



E1

Brique rouge



F1

A2

B2

C2

D2

E2

F2

A3

B3

C3

D3

E3

F3

A4

B4

C4

D4

E4

F4

A5

B5

C5

D5

E5

F5

A6

B6

C6

D6

E6

F6

Ce nuancier des couleurs du département de la Marne a été établi à partir de l'observation des paysages et des matériaux de construction du département.

Les matériaux de construction : la palette des façades

Historiquement, les constructeurs utilisaient les matériaux qui se trouvaient sur place : la pierre, le sable, la terre et le bois. Ces matériaux entraient dans la constitution des enduits, des pisés, des briques, ou des tuiles.

Par leur texture et leur couleur, ils participent à la spécificité de l'architecture locale et assurent son intégration dans le paysage.

Le département de la Marne est riche de **plusieurs pierres calcaires** de teintes différentes selon les régions :

- **Colonne A** : Pierres de teinte neutre légèrement grisées de type pierre d'Euville beaucoup utilisées dans le centre du département et principalement dans les villes de Reims, Epernay ou Châlons.
- **Colonne B** : Pierres plus dorées comme la pierre de Courville très présente à Reims, la Gaize à Sainte-Ménéhould ou la Meulière présente dans le Tardenois.
- **Colonne C** : Blocs de calcaire ou de craie, présents en région chalonnaise.
- **Colonne D** : Pierres légèrement plus rosées comme certaines veines de la pierre d'Euville, **D1 et D2**. La présence de brique pilée dans les enduits ou les joints leur donne cette teinte rosée caractéristique : **D3 et D4** ainsi que **F1 et F2**.
- **Colonne E** : Brique jaune et orangée,
- **Colonne F** : Brique rouge

La brique est aussi très utilisée dans la région où les briqueteries étaient très nombreuses. Leur couleur pouvait varier d'une région à l'autre selon la couleur de la terre. Dans la Marne, les briques étaient de teinte claire à orangée. L'utilisation de la brique industrielle, plus rouge ou la brique jaune de silice très en vogue pendant la période de la reconstruction d'après 1918 n'apparaissent qu'après 1850 (et le développement du chemin de fer).

Chaque **tonalité** de pierre ou de brique (selon la cuisson), peut aller d'une teinte très claire, proche du blanc, à une teinte plus sombre :

- **ligne 1** : Teintes claires à utiliser pour les enduits plâtre et chaux, les encadrements de baies. Elles peuvent également être utilisées pour les fenêtres et les volets selon les types d'architecture
- **lignes 2,3 et 4** : Teintes moyennes à utiliser pour les murs et les façades.
- **lignes 5 et 6** : Teintes plus soutenues à utiliser pour les soubassements.

Les couleurs du paysage : la palette des menuiseries

La palette des menuiseries comprend des couleurs froides et chaudes issues des couleurs naturelles du paysage et des matériaux du département :

- **Colonne G et H** : Gris neutres et gris bleutés, de la teinte des nuages jusqu'au noir en passant par la teinte de l'ardoise.
- **Colonne I et J** : Verts bleutés et verts dorés, teintes des végétaux.
- **Colonne K** : Bruns dorés, teintes de pierre et de sable.
- **Colonne L** : Bruns rosés, teintes des sarments de vignes l'hiver.
- **Colonne M et N** : Bruns brique, et rouges, teintes de la brique jusqu'au noir de la brique vernissée.

Cette palette s'applique pour tous les éléments ponctuels de la construction : La ligne 1 pour les fenêtres, la ligne 2 pour les volets, les lignes 3 et 4 pour les portes et les lignes 5 et 6 pour les portes, portails et ferronneries (grilles, garde-corps, portails).

Couleurs pour les travaux de réhabilitation ou constructions neuves

Le département de la Marne est constitué d'architectures différentes selon les régions, les matériaux utilisés et les époques de construction. Aussi, selon le type de construction (pierre, brique, enduit, pan de bois), le choix des teintes sera différent, permettant ainsi une bonne intégration dans l'environnement et préservant la tradition locale. **Pour le choix des couleurs, il est nécessaire de suivre les orientations définies parmi les 8 types de constructions présentées au verso du document.**

Fenêtres



Gris



G1



G2



G3



G4



G5



G6

Gris bleuté



H1



H2



H3



H4



H5



H6

Vert bleuté



I1



I2



I3



I4



I5



I6

Vert doré



J1



J2



J3



J4

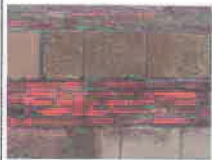


J5



J6

Brun doré



K1



K2



K3



K4



K5



K6

Brun rosé



L1



L2



L3



L4



L5



L6

Brun/brique



M1



M2



M3



M4



M5



M6

Rouge



N1



N2



N3



N4



N5



N6

Volets



Portes



Ferronneries

